

Інструкція користувача

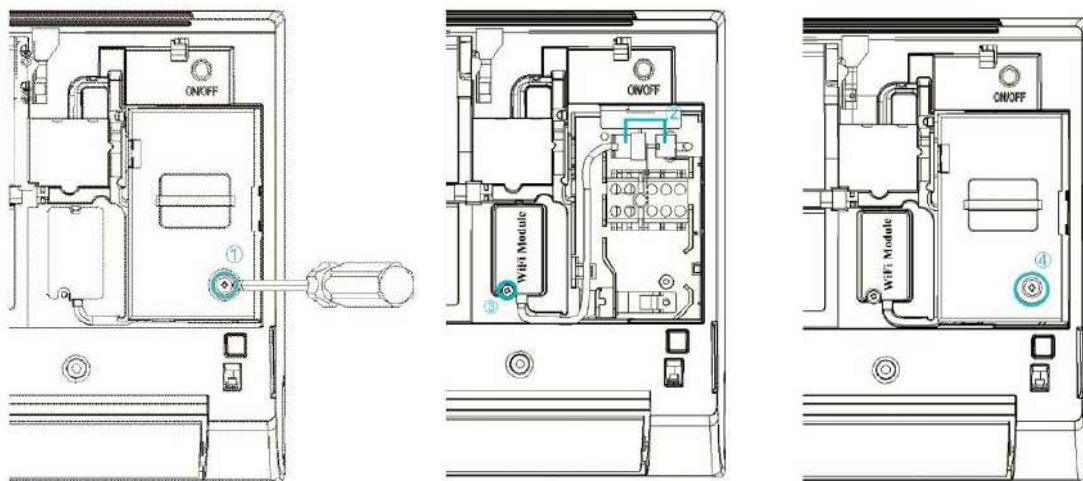


Модуль керування до кондиціонеру повітря модель: NWF-02

Будь ласка, уважно та ретельно прочитайте інструкцію користувача перед тим, як користуватися пристроєм! Зберігайте цю інструкцію для подальшого використання!

Як встановити модуль

Для спліт систем тільки



- 1) Відкрийте панель внутрішнього блоку та зніміть захисну кришку;
- 2) З'єднайте модуль з відповідним роз'ємом всередині;
- 3) Зафіксуйте модуль за допомогою викрутки;
- 4) Закрийте та зафіксуйте захисну кришку. Модуль встановлено.

Примітка. Ця інструкція має довідковий характер. Метод встановлення може відрізнятись в залежності від типу модуля

Зміст

Вітаємо	3
Операційні вимоги системи	3
A. Системні вимоги смартфона.....	3
B. Вимоги бездротового роутера.....	3
C. Поради з підключення домашньої мережі Wi-Fi.....	4
D. Інші вимоги та запобіжні заходи.....	4
Параметри продуктивності модуля Wi-Fi.....	4
Як встановити ConnectLife.....	5
Як додавати та видаляти прилади.....	5
Знайомство з автоматичною функцією.....	6
Усунення несправностей.....	6
Інформація про підтвердження відповідності продукту	11
Гарантійні зобов'язання.	12
Гарантійний талон.	18

Вітаємо

Дякуємо за покупку! Ми раді, що Ви обрали продукт ConnectLife, і впевнені, що протягом багатьох років Ви будете повністю задоволені своїм новим приладом Air Home Appliance. ConnectLife гордо стоїть за нашими продуктами та вітає Ваші пропозиції і відгуки, які допоможуть нам й надалі виправдовувати Ваші очікування.

Ми сподіваємося, що Ви поділитесь позитивним досвідом, отриманим від нашого продукту та наших послуг!

Операційні вимоги системи

А. Системні вимоги смартфону

Далі подано мінімальні характеристики, потрібні для успішного запуску застосунку на смартфоні:

Таблиця 1 Вимоги до смартфона

Пристрій	Android	IOS
OS	Android 6 чи вище	IOS 11 чи вище
Розподільна здатність	1920*1080 чи вище	960*640 чи вище

В. Вимоги бездротового роутера

Таблиця 2: Вимоги бездротового роутера

Стандарт	IEEE 802.11b/g/n
Діапазон частот	2,402-2.483,5 ГГц
Безпека	128 бітів WPA-PSK/WPA2-PSK
Вихідна потужність	802.11b: 11 дБм (11 Мб/с) 802.11g: 15 дБм (54 Мб/с) 802.11n: 11 дБм (72,2 Мб/с)
Швидкість передачі даних	802.11b: 11 Мб/с 802.11g: 54 Мб/с 802.11n: 72,2 Мб/с
Чутливість	802.11b: 11 Мб/с 802.11g: 54 Мб/с 802.11n: 72,2 Мб/с
Модуляція	QPSK+OFDM

Примітка:

- * Будь ласка, намагайтеся використовувати сертифікований бездротовий роутер 2,4G.
- * Вимоги до бездротового роутера див. загальну специфікацію.
- * Залежно від середовища можлива наявність кількох точок доступу до Wi-Fi. Важливо переконатися, що використовують правильну точку доступу.
- * Брандмауер роутера може мати налаштування високого рівня безпеки або

батьківського контролю, і ці налаштування можуть блокувати деякі мережеві порти необхідні для пристрою.

* На вашому роутері слід відкрити/вибрати у списку наступні мережеві порти: 80/443/55020/55030 (див. інструкції з налаштування брандмауерів у інструкції користувача роутера).

* Модуль Wi-Fi не підтримує нову специфікацію Wi-Fi та нестандартний тип сертифікатів Wi-Fi.

С. Поради з підключення домашньої мережі Wi-Fi

* Розмістіть прилад якомога ближче до бездротового роутера.

* Якщо потужність сигналу Wi-Fi слабка, застосунок та модуль Wi-Fi можуть відключитися, залежно від потужності сигналу Wi-Fi. Придбайте ретранслятор Wi-Fi (розширювач діапазону), щоб покращити потужність сигналу Wi-Fi.

* Переконайтесь, що до приладу не прикріплено металеві предмети і вони не створюють перешкоди для сигналу Wi-Fi іншим чином.

* Час очікування може сплисти через динамічний запит на підключення до мережі. Перезапустіть мережу у цьому випадку.

* Час очікування може сплисти через динамічні процеси управління мережевим підключенням, застосунок та продукт можуть відображати суперечливу інформацію про налаштування. Підключіться ще раз для синхронізації інформації.

Д. Інші вимоги та запобіжні заходи

* Смартфон повинен бути підключено до Wi-Fi замість мережі 3G/4G/5G під час першого підключення смартфона до приладу.

* Під час використання застосунку використання мобільних даних може призвести до витрат, якщо мобільний телефон підключено до послуги передачі даних 3G/4G/5G.

* Можливо, не вдасться підключитися до мережі Інтернет через наявність брандмауерів. У цьому випадку рекомендуємо звернутися до свого постачальника послуг Інтернет-зв'язку.

* Якщо вашому постачальнику Інтернет-зв'язку потрібен ідентифікатор або пароль для підключення до Інтернету, під час підключення до Інтернету потрібно ввести свій ідентифікатор або пароль.

Параметри продуктивності модуля Wi-Fi

Таблиця 3: Параметри продуктивності вбудованого модуля Wi-Fi

Модель Wi-Fi	АЕН-W4G1/ АЕН-W4G2	АЕН-W0G1/ АЕН-W0G2
Частота передачі даних	2,4 ГГц	2,4 ГГц
Потужність передачі	≤19 дБм	≤19 дБм
Живлення	5В/450 мА	3,3В/400 мА

Робоча температура	-20°C~70°C	-20°C~70°C
Робоча вологість	20%~85%	20%~85%

Як встановити ConnectLife

За допомогою смартфона знайдіть застосунок **ConnectLife** у Google Play Store чи Apple App Store. Дотримуйтеся інструкцій, щоб завантажити та встановити застосунок, або скануйте QR-код нижче.



QR-код для Android



QR-код для iOS

Як додавати та видаляти прилади

Додавання приладів

- 1) Відкрийте застосунок ConnectLife.
- 2) Перейдіть до **меню** у верхньому лівому куті → **Прилади** → натисніть «+» у верхньому правому куті або зображення внизу → **ДОДАТИ НОВИЙ ПРИЛАД** → **Очищення повітря** → виберіть свій прилад.
- 3) Дотримуйтеся інструкцій у **КРОКИ** → **ДАЛІ** → перейдіть до **Налаштувань** смартфона, підключіть смартфон до пристрою (починається з «HIS-») → поверніться до застосунку та натисніть **НАЛАШТУВАННЯ** → виберіть бездротовий роутер у списку та введіть пароль, і дочекайтеся прив'язки.

* Один прилад можна прив'язати лише до одного облікового запису. Якщо до приладу потрібно прив'язати інший обліковий запис, від приладу потрібно відв'язати перший обліковий запис.



Примітка:

Перш ніж прив'язати ваш пристрій, переконайтеся, що пристрій підключено до Інтернету за допомогою бездротового роутера. Смартфон та прилад не можна підключити за допомогою послуги передачі мобільних даних 3G/4G/5G.

Для кондиціонера: натисніть кнопку Horizon Airflow 6 разів на пульті дистанційного керування, і зумер прозвучить 5 разів. Дочекайтеся появи «77» на дисплеї. Або натисніть кнопку «Сон» 8 разів на пульті дистанційного керування з дротом. Ви можете прив'язати пристрій, почувши сигнал розподільної мережі кондиціонера.

Для портативного кондиціонера: натисніть кнопку «SWING» 6 разів на пульті дистанційного керування, і зумер прозвучить 5 разів. Дочекайтеся появи «77» на

дисплеї.

Для віконного кондиціонера: затисніть кнопку «ПІДКЛЮЧИТИ» на панелі пристрою протягом 5 секунд, і індикатор Wi-Fi почне блимати.

Для осушувача: натисніть одночасно кнопку «Режим» та «Вентилятор», і зумер прозвучить 3 рази. Зачекайте появи «P2» на дисплеї.

Видалення приладів

- 1) Відкрийте застосунок ConnectLife.
- 2) Перейдіть до **меню** у верхньому лівому куті → **Особисті налаштування** → **НАЛАШТУВАННЯ ПРИЛАДУ**, виберіть прилад та натисніть **Відв'язати**.

Знайомство з автоматичною функцією

У вкладці «Автоматизація» є три опції: «Ручний запуск», «Таймер» та «Статус приладу». Користувач може додати їх у застосунок ConnectLife, як показано нижче.

- 1) Відкрийте застосунок ConnectLife.
- 2) Перейдіть до **меню** у верхньому лівому куті → «Автоматизація» → **ДОДАТИ ФУНКЦІЮ**.

Ручний запуск: користувач може використовувати цю функцію для ручного увімкнення/вимкнення. Після налаштування функції користувачем, користувач може вручну запускати цю функцію. Ручний запуск підтримує роботу з кількома пристроями.

Таймер: це таймер 24*7. Користувач може запустити таймер та вибрати дні тижня і налаштувати дії пристрою. Коли час таймера спливає, відбуваються дії.

Статус приладу: користувачі можуть встановлювати різні умови оцінювання для побутової приладів, такі як потужність, режим, температура (вологість) та швидкість вентилятора. Коли виконано умови, налаштовані користувачами, побутовий прилад працюватиме відповідно до правил, встановлених користувачами.



Примітка:

* **ВСІ** автоматичні функції підтримують роботу з кількома пристроями.

Усунення несправностей

1.Неможливо зареєструватися, щоб стати членом

Причина:

- 1) Неправильний логін чи пароль;
- 2) Неправильний формат e-mail;
- 3) Неможливо отримати код на e-mail для активації облікового запису;

Рішення:

- 1) Будь ласка, дотримуйтеся підказок;
- 2) Зареєструйтеся з e-mail у вірному форматі;

- 3) Будь ласка, знайдіть лист у папці «Сміття» чи іншій папці, або зв'яжіться з місцевою службою підтримки для отримання допомоги;

2. Неможливо увійти у обліковий запис

Причина:

- 1) Проблеми мережі;
- 2) Неправильний пароль облікового запису;
- 3) Обліковий запис неактивний;

Рішення:

- 1) Переконайтеся, що з'єднання у нормі;
- 2) Введіть правильний пароль;
- 3) Переконайтеся, що використано пароль з e-mail для реєстрації;

3. Побутовий прилад неможливо під'єднати до застосунку

Причина:

- 1) Живлення побутового приладу вимкнено;
- 2) Сигнал бездротового зв'язку слабкий, оскільки бездротовий роутер знаходиться поза зоною дії;
- 3) Бездротова мережа не може підключитися до Інтернету;
- 4) Прилад не у режимі «Підключення»;
- 5) Неправильна робота застосунку;
- 6) Неправильний пароль бездротового роутера;

Рішення:

- 1) Переконайтеся, що пристрій підключено до джерела живлення;
- 2) Відкорегуйте розташування бездротового роутера або приладу;
- 3) Зверніться до місцевого постачальника послуг Інтернету (ISP);
- 4) Будь ласка, див. розділ «Додавання приладів»;
- 5) Вимкніть Wi-Fi смартфону, а потім знову увімкніть чи перезавантажте смартфон;
- 6) Введіть правильний пароль бездротового роутера;

4. Побутовий прилад постійно перебуває у режимі офлайн

Причина:

- 1) Живлення побутового приладу вимкнено;
- 2) Аномалія мережі;
- 3) Відхилення у роботі побутового приладу;
- 4) Відхилення зв'язку застосунку;

Рішення:

- 1) Переконайтеся, що пристрій підключено до джерела живлення;
- 2) Відкорегуйте розташування бездротового роутера або приладу чи зверніться до місцевого постачальника послуг Інтернету (ISP);
- 3) Будь ласка, вимкніть з розетки на 10 секунд і увімкніть ще раз;
- 4) Перезавантажте застосунок чи вимкніть і повторно увімкніть Wi-Fi смартфону;

5. Прилад не реагує на дистанційне керування

Причина:

- 1) Живлення побутового приладу вимкнено;
- 2) Живлення бездротового роутера вимкнено;
- 3) Аномалія мережі;
- 4) Відхилення зв'язку застосунку;

Рішення:

- 1) Переконайтеся, що пристрій підключено до джерела живлення;
- 2) Переконайтеся, що бездротовий роутер підключено до джерела живлення;
- 3) Відкорегуйте розташування бездротового роутера або приладу чи зверніться до місцевого постачальника послуг Інтернету (ISP);
- 4) Перезавантажте застосунок чи вимкніть і повторно увімкніть Wi-Fi смартфона;

6. Застосунок неочікувано вимикається

Причина:

- 1) Мобільний застосунок неочікувано вимикається через обмеження пам'яті смартфона;
- 2) Підключення нестабільне через помилку мережі чи навантаження на сервер;
- 3) Оновлення системи Android чи iOS;

Рішення:

- 1) Перед використанням застосунку закрийте всі непотрібні застосунки, які можуть працювати у фоновому режимі;
- 2) Спробуйте увійти у обліковий запис пізніше;
- 3) Будь ласка, зверніться до служби підтримки;



ConnectLife

ПРИМІТКА! Це обладнання було випробувано та визнано таким, що відповідає обмеженням для цифрових пристроїв класу В.

Ці обмеження призначені для забезпечення прийнятної захисту від шкідливих завад у разі встановлення обладнання в житлових приміщеннях. Це обладнання генерує, використовує та може випромінювати радіочастотну енергію та, у разі неправильного використання, може створювати шкідливі для радіозв'язку завади. Проте немає жодної гарантії того, що конкретна установка не генеруватиме завади під час експлуатації. Якщо обладнання створює шкідливі перешкоди для приймання радіо- або телевізійних сигналів, що можна визначити, вимкнувши та знову ввімкнувши його, користувачеві рекомендується спробувати усунути їх, виконавши одну або декілька з описаних нижче дій:

- Змінити орієнтацію або місце розташування приймальної антени.
- Збільшити відстань між обладнанням і приймачем.
- Під'єднати обладнання та приймач до розеток у різних електричних ланцюгах.
- Звернутися до постачальника або фахівця, який має належний досвід роботи з телевізійним обладнанням і радіотехнікою.

Компанія не несе відповідальності за будь-які проблеми, пов'язані з роботою мережі Інтернет, маршрутизатора Wi-Fi та інтелектуальних пристроїв. Для отримання додаткової допомоги звертайтеся до постачальника оригінального обладнання.

ПРИМІТКА1 Внаслідок постійного процесу внесення змін і покращень між інструкцією і виробом можуть спостерігатися деякі розбіжності. Ми сподіваємось, що Ви звернете на це увагу.

ЗБЕРІГАННЯ

Зберігайте прилад в сухому, прохолодному, не запиленому місці в поліетиленовому пакеті або в заводській упаковці, далеко від дітей і людей з обмеженими фізичними і розумовими можливостями

БЕЗПЕКА НАВКОЛИШНЬОГО СЕРЕДОВИЩА. УТИЛІЗАЦІЯ



Ви можете допомогти в охороні навколишнього середовища! Даний знак означає, що даний прилад не можна утилізувати разом з іншими побутовими відходами після закінчення терміну служби. Щоб уникнути виникнення негативного впливу на навколишнє середовище або здоров'я людини, необхідно виконувати вимоги по утилізації даного приладу. Здайте прилад у спеціалізований пункт або зверніться до продавця, у якого був придбаний даний прилад.



ІНФОРМАЦІЯ ПРО ПІДТВЕРДЖЕННЯ ВІДПОВІДНОСТІ ПРОДУКТУ

Модуль керування відповідає вимогам відповідних Технічних регламентів:

- Технічного регламенту радіобладнання (постанова КМУ від 24 травня 2018 № 355);
- Технічного регламенту обмеження використання деяких небезпечних речовин в електричному та електронному обладнанні (постанова КМУ від 10 березня 2017р. № 139).

Декларацію про відповідність можна знайти на сайті www.optim.ua у розділі «Підтримка»

Виробник:

Hisense (Guangdong) Air Conditioning Co., Ltd., No.8 Hisense Road, Advanced Manufacturing Jiangsha Demonstration Park, Jiangmen City, Guangdong Province, P. R. China, Китай

З питань гарантійного обслуговування, ремонту та прийняття претензій від споживача звертайтеся до уповноваженого представника в Україні:

ТОВ «ТОРГОВА КОМПАНІЯ «ОПТИМ»

Україна, 03134 м. Київ, вул. Пшенична, 9

(безкоштовно зі стаціонарних телефонів, в межах України):

(044) 496-40-46

У зв'язку з тим, що перелік сервісних центрів постійно змінюється, актуальний перелік авторизованих сервісних центрів Ви можете отримати на офіційному сайті: optim911.com.ua

Дата вироблення вказана на виробі.

ГАРАНТІЙНІ ЗОБОВ'ЯЗАННЯ

Виготовлено: Hisense (Guangdong) Air Conditioning Co., Ltd., No.8 Hisense Road, Advanced Manufacturing Jiangsha Demonstration Park, Jiangmen City, Guangdong Province, P. R. China, Кумай

*Ідентифікаційний код продавця _____
Код згідно ДКУД _____*

Найменування товару: модуль керування

*Модель: **NWF – 01***

Виробник гарантує відповідність товару вимогам, що зазначені в нормативних документах, за умови виконання споживачем вимог, які викладені в цьому документі.

Країна виробництва товару: Китай

Дата виготовлення: «__» _____ 20__р.

МП

Ці умови гарантії діють на території України. При виявленні недоліків протягом гарантійного строку, споживач має право висунути вимоги, встановлені чинним законодавством про захист прав споживачів щодо їх усунення.

Переконливо просимо Вас уважно перевірити правильність заповнення гарантійного талону. При відсутності відмітки підприємства торгівлі про продаж, розрахункового документа з датою продажу, гарантійний термін визначається від дати випуску виробу.

В конструкцію, комплектацію або технологію виготовлення виробу, з метою поліпшення його технічних характеристик, можуть бути внесені зміни. Такі зміни вносяться у виріб без попереднього повідомлення Покупця та не тягнуть зобов'язань щодо змін/поліпшення раніше вироблених виробів

Ми гарантуємо високу якість, надійну та безпечну роботу своєї продукції, за умови дотримання технічних вимог, що викладені в інструкції з експлуатації.

Зовнішній вид та комплектність виробу

Ретельно перевірте зовнішній вигляд виробу та його комплектність. Усі претензії щодо зовнішнього вигляду та комплектності виробу пред'являйте Продавцю при покупці виробу. Також, при отриманні і оплаті виробу через Інтернет – магазин та доставки його кур'єром, Покупець у присутності кур'єра, зобов'язаний перевірити повноту комплектації й зовнішній вигляд виробу на предмет відсутності фізичних дефектів (подряпин, тріщин, сколів, і т.п.). Після від'їзду кур'єра або виходу покупця з магазину, претензії з цих питань не приймаються.

Загальні правила монтажу (підключення) виробу.

(якщо виріб має потребу в монтажі або підключення)

Виробник рекомендує здійснювати установку та підключення товару спеціалістами авторизованих сервісних центрів (далі – АСЦ). Виробник не несе жодної відповідальності за будь-який збиток, завданий споживачеві, фізичним або юридичним особам внаслідок установки та підключення, що не відповідають вимогам, зазначеним в інструкції з експлуатації (монтажу).

У разі звернення до інших організацій або до фізичних осіб, що мають відповідні ліцензії і сертифікати, вимагайте щоб майстер залишив документ, який підтверджує проведення робіт по монтажу (підключенню).

Відповідальність за несправність виробу з вини організації, що здійснила його монтаж (підключення), несе монтажна організація. У даному випадку необхідно звернутися до організації, що проводила монтаж (підключення), виробу.

Оплата робіт з установки та підключення товару, а також монтажу та демонтажу виробу під час ремонту, відбувається за прейскурантом АСЦ.

Умови гарантії

Гарантійне обслуговування та ремонт придбаного Вами виробу повинен здійснюватися тільки АСЦ. При виявленні неавторизованого втручання, гарантійні зобов'язання виробника припиняються.

У разі звернення до інших організацій або до фізичних осіб, що мають відповідні ліцензії і сертифікати, вимагайте щоб майстер залишив документ який підтверджує проведення робіт по установці.

Несправні вузли виробу, в період дії гарантійних зобов'язань, ремонтуються за рахунок АСЦ або замінюються на працездатний виріб. Рішення про доцільність ремонту або заміни приймають фахівці АСЦ. Несправні вузли, замінені в період дії гарантійних зобов'язань переходять у власність АСЦ.

При виконанні гарантійних ремонтів, термін гарантії збільшується на час перебування виробу в ремонті. Зазначений час обчислюється від дня звернення споживача в АСЦ із вимогою про усунення недоліків.

Порядок обчислення гарантійного строку для виробу, який придбано для комерційних цілей, визначається окремо договором купівлі-продажу, відповідно до діючого законодавства України.

Правильне заповнення гарантійного талону

Щоб уникнути помилок, переконливо просимо Вас, до установки/експлуатації виробу, уважно ознайомитися з його

інструкцією з експлуатації та перевірити заповнення Гарантійного талону.

Гарантія дійсна та має силу, якщо Гарантійний талон правильно та чітко заповнений, та в ньому вказані: найменування і модель виробу, його серійний (заводський) номер, дата продажу, а також є підпис уповноваженого лица, штамп фірми Продавця та підпис Покупця про прийняття ним гарантійних умов. Забороняється вносити в Гарантійний талон будь-які зміни, а також стирати, виправляти або переписувати будь-які дані зазначені в ньому. У випадку неправильного або неповного заповнення Гарантійного талону негайно зверніться до Продавця даного виробу.

При невиконанні цих умов Гарантійний Талон визнається недійсним.

Задоволення вимог споживача не поширюється на товари, які використовуються для інших потреб, не передбачених їх конструкцією.

Будь ласка, зберігайте Гарантійний талон у період всього терміну експлуатації виробу.

По всім питанням, рекомендуємо Вам звертатися тільки в АСЦ, адреса й телефони яких знаходяться на інтернет-сторінці: www.optim911.ua

Будь-яку додаткову інформацію Ви можете отримати за телефонами гарячої лінії: 044 496 40 46

Що робити при виникненні несправності

- 1. Знеструмити виріб, перекрити подачу газу, води.*
- 2. Прочитати інструкцію з експлуатації (розділ «Усунення несправностей»)*
- 3. Подзвонити до інформаційного центру компанії за телефоном, зазначеним в гарантійному документі.*
- 4. При заміні комплектуючих виробів/складових частин вимагайте їх пред'явлення перед установкою.*
- 5. Після проведення ремонту майстер повинен заповнити графу «Інформація про ремонт» у гарантійному документі.*

Вимоги під час приймання виробу до АСЦ

Гарантійний ремонт виконується при наданні несправного виробу в чистому вигляді та повної його комплектності при наявності повністю та правильного заповненого Гарантійного талону.

На гарантійне обслуговування приймається товар за наявності експлуатаційних документів, пломб виробника або виконавця на товарі, якщо це передбачено експлуатаційним документом,

відсутності пошкоджень товару, які могли викликати несправність, за умови дотримання вимог експлуатаційного документа щодо правил зберігання, введення в експлуатацію та використання товару за призначенням

Гарантія поширюється на виробничий або конструкційні дефект виробу

Будь-які претензії щодо якості товару розглядаються тільки після перевірки виробу представником АСЦ.

Виконання АСЦ ремонтних робіт та заміна дефектних деталей виробу відбуваються або у приміщенні АСЦ або у Покупця (на розсуд АСЦ). Гарантійний ремонт виробу виконується протягом 14 (чотирнадцяти) днів. В разі, якщо під час гарантійного ремонту стане зрозумілим, що в зазначений строк недоліки не будуть усунені, сторони мають право укласти угоду про новий термін.

У разі потреби діагностики і ремонту товару в приміщенні організації, яка здійснює ремонт (АСЦ), транспортування виробу здійснюється відповідно до Закону України «Про захист прав споживачів». У разі виклику спеціаліста для перевірки якості виробу, у результаті якого виявилася відсутність недоліків виробу або було виявлено, що недоліки виникли внаслідок порушення правил використання, зазначених в інструкції з експлуатації, транспортування, монтажу (підключення), обставин непереборної сили, діагностика товару та транспортні витрати оплачуються Покупцем за прейскурантом АСЦ. У разі відсутності Покупця за вказаною адресою на момент приходу спеціаліста АСЦ в обумовлений час, при повторному виклику стягується плата за виїзд спеціаліста за прейскурантом АСЦ.

Гарантія виробника не поширюється:

- технічне та сервісне обслуговування виробу (чистку, заміну фільтрів або пристроїв, виконуючих функції фільтрів);
- програмне забезпечення виробу;
- на будь-які адаптації та зміни виробу, які внесені Покупцем самостійно, в тому числі з метою вдосконалення та розширення його звичайної сфери застосування, яка вказана в інструкції з експлуатації виробу;
- аксесуари, які входять до складу виробу (частини оформлення корпусу, лампочки, батарейки й акумулятори, картриджі, зарядні пристрої, насадки, фільтри, запобіжники й інші деталі, які мають обмежений строк гарантії).

Гарантія виробника також не надається у випадках:

- наявність у гарантійному талоні виправлень, нерозбірливих записів;

- якщо на виробі вилучена чи пошкоджена ідентифікаційна (товарна) етикетка, нерозбірливий серійний номер;
- якщо несправності виробу виникли внаслідок ушкоджень при транспортуванні, неправильного зберігання, недбалого застосування, поганого догляду. Якщо виріб має надмірне забруднення, як внутрішнє так і зовнішнє, іржавий;
- порушення правил використання виробу, зазначених в інструкції з експлуатації;
- виріб піддавався розкриттю, самостійному ремонту чи заміні конструкції особами, не уповноваженими на ремонт АСЦ, або змашенню виробу під час гарантійного терміну, якщо це не передбачено інструкцією з експлуатації (сліди розкриття, зірвані шліци гвинтів)*;
- виріб, призначений для роботи в побутових умовах, використовувався в комерційних цілях (професійне використання та великі об'єми робіт) або для інших цілей не передбачених конструкцією даного виробу*;
- якщо експлуатація виробу після прояву несправності не була зупинена і продовжувалась*;
- дефект виник внаслідок некваліфікованих дій під час встановлення (монтажу/демонтажу) виробу, або внаслідок спроб ремонту неавторизованим сервісними центрами та іншими особами;
- підключення до виробу стороннього обладнання, що призвело до виходу з ладу самого виробу. Висновок про вихід з ладу виробу, в результаті впливу вищесказаних факторів, робиться фахівцем АСЦ.
- виріб має зовнішні механічні ушкодження, або ушкодження, які викликані незалежними від виробника причинами, такими як: явища природи й стихійні лиха, пожежа, домашні й дикі тварини, потрапляння всередину виробу сторонніх предметів, комах, речовин, рідин і т.п.;
- ушкодження, викликані невідповідністю параметрів живильних мереж державним стандартам та іншими подібними факторами;
- ушкодження, викликані використанням нестандартних видаткових матеріалів, адаптерів, запчастин і т.п.;
- якщо має місце нормальний знос виробу в результаті тривалого використання (великі об'єми робіт). Рівномірний знос деталей при відсутності на них заводських дефектів не дає право на їх заміну по гарантії*;
- внаслідок витоку фреону за місцями з'єднань фреонових магістралей, за якість яких несе відповідальність монтажна організація.
- дефектів, що виникли внаслідок невиконання Покупцем зазначеної нижче Пам'ятки по догляду за виробами.

**виявляється діагностикою в авторизованому сервісному центрі*

Гарантійний термін

Гарантія виробника надається на весь спектр продукції, що постачається в Україну.

Найменування	Термін служби (місяців)	Гарантійний строк (місяців)
WiFi модуль (модуль керування)	24	12

Продавець (виробник) знімає з себе відповідальність за можливу шкоду, прямо або опосередковано заподіяну виробом людям, домашнім тваринам, майну в разі, якщо це сталося в результаті недотримання правил і умов експлуатації, установки виробу; умисних або необережних дій покупця (споживача) або третіх осіб. Також Продавець (виробник) не несе відповідальність за можливу шкоду, прямо або опосередковано заподіяну виробом відповідного призначення, в результаті втрати, пошкодження або зміни даних та інформації.

Покупець попереджений, що відповідно із статтею 4 Закону України «Про захист прав споживачів» з моменту підписання Покупцем Гарантійного талону вважається що:

- уся необхідна інформація щодо придбаного виробу і його споживчих властивостей представлена в повному обсязі у відповідності з статтею 15 ;
- Покупець отримав інструкцію з експлуатації придбаного виробу на українській мові та _____;
- Покупець ознайомлений та згоден з умовами гарантійного обслуговування/особливостями експлуатації та догляду придбаного виробу і зобов'язується їх виконувати;

Виготовлено: Hisense (Guangdong) Air Conditioning Co., Ltd.,

Ідентифікаційний код продавця згідно ЄДРПОУ _____

ГАРАНТІЙНИЙ ТАЛОН

Заповнює продавець

Найменування товару згідно з нормативним документом, марка:

Модуль керування модель: **NWF - 02**

Заводський номер _____

Дата виготовлення _____

Продавець _____

Юридична адреса продавця _____

Дата продажу _____ Ціна _____

ПІБ продавця _____ Підпис _____

МП

Заповнює виконавець

Товар прийнято на гарантійне обслуговування*

Дата взяття товару на гарантійний облік _____

Номер взяття на гарантійний облік _____

ПІБ відповідальної особи _____

Підпис _____

*Назва підприємства, юридична адреса

МП

Облік робіт з технічного обслуговування та гарантійного ремонту

Дата	Опис недоліків	Зміст виконаної роботи, найменування заміненних запчастин	Підпис, № пломби

Гарантійний термін експлуатації продовжено до _____ 20__ р.

до _____ 20__ р.

МП

до _____ 20__ р.

МП

ПІБ відповідальної особи виконавця _____

Підпис _____

Товар уцінено _____

(дата і номер опису-акту уцінення товару)

Нова ціна _____ гривень

ПІБ відповідальної особи виконавця

_____ Підпис _____

ВІДРИВНИЙ ТАЛОН
на гарантійний ремонт

Виконавець _____

Юридична адреса _____

Причина ремонту	Назва комплектуючого виробу, складової частини	Дата проведення ремонту	Підпис виконавця	№ пломби

Вилучено _____ ПІБ виконавця _____

Підпис _____

Підпис споживача, що підтверджує виконання робіт з гарантійного ремонту
_____ Дата _____



ВІДРИВНИЙ ТАЛОН
на гарантійний ремонт

Виконавець _____

Юридична адреса _____

Причина ремонту	Назва комплектуючого виробу, складової частини	Дата проведення ремонту	Підпис виконавця	№ пломби

Вилучено _____ ПІБ виконавця _____

Підпис _____

Підпис споживача, що підтверджує виконання робіт з гарантійного ремонту
_____ Дата _____

ВІДРИВНИЙ ТАЛОН
на гарантійний ремонт

Виконавець _____

Юридична адреса _____

Причина ремонту	Назва комплектуючого виробу, складової частини	Дата проведення ремонту	Підпис виконавця	№ пломби

Вилучено _____ ПІБ виконавця _____

Підпис _____

Підпис споживача, що підтверджує виконання робіт з гарантійного ремонту
_____ Дата _____



ВІДРИВНИЙ ТАЛОН
на гарантійний ремонт

Виконавець _____

Юридична адреса _____

Причина ремонту	Назва комплектуючого виробу, складової частини	Дата проведення ремонту	Підпис виконавця	№ пломби

Вилучено _____ ПІБ виконавця _____

Підпис _____

Підпис споживача, що підтверджує виконання робіт з гарантійного ремонту
_____ Дата _____